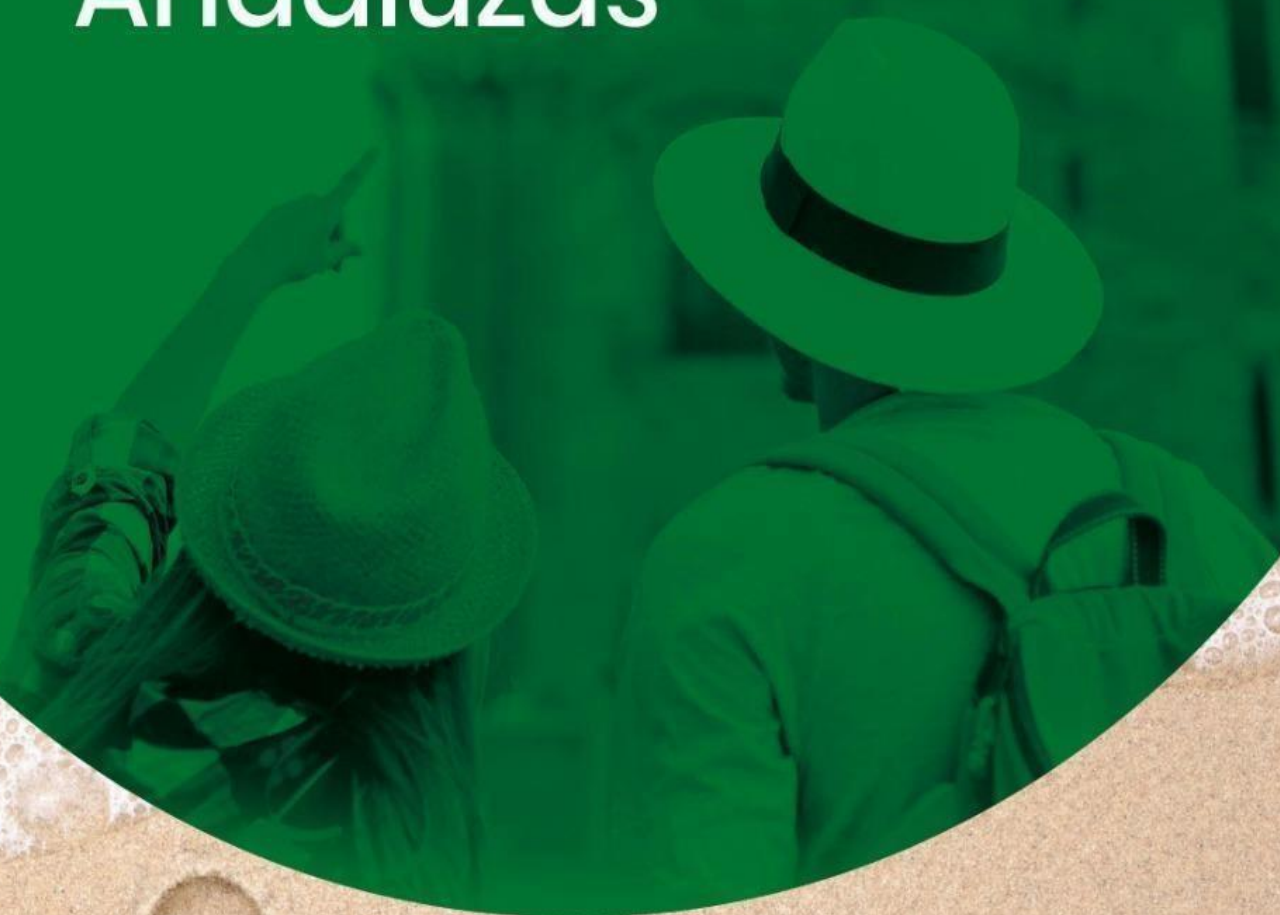


Informe de
ACCESIBILIDAD
TURÍSTICA
de las Playas
Andaluzas



CATEDRA

Andalucía

TURISMO INCLUSIVO Y ACCESIBLE

— Cádiz —



Junta de Andalucía

ÍNDICE

1. Introducción	5
2. Objetivos y metodología	6
3. Análisis de las playas andaluzas según su accesibilidad	8
4. Conclusión	20
5. Bibliografía	22
ANEXOS E INFOGRAFÍA	23



Coordinador:

José A. López Sánchez

Investigadores:

Alexander Aguirre Montero

Lola Hernández-Sales

Rosario Díaz Ortega

Lucía Rosales Sánchez

Ángel Tinoco García

Gloria García Castro

Alfonso Ruiz-Mateos Rivas

LA ACCESIBILIDAD TURÍSTICA EN LAS PLAYAS ANDALUZAS

1. Introducción

Actualmente está plenamente aceptado que el turismo es una actividad que forma parte de nuestra forma de entender la vida y de concebir el desarrollo social. Además, se considera un derecho universal que tenemos todas las personas, sea cual sea nuestra situación, momentánea (fracturas, embarazos, enfermedades pasajeras, etc.) o permanente (movilidad reducida, ceguera, minusvalía psíquica...) OMT, 2014.

En esta misma línea plantea, Taleb Rifai, Secretario General de la Organización Mundial del Turismo (OMT), que “La accesibilidad es un elemento crucial de toda política de turismo responsable y sostenible. Es una cuestión de derechos humanos y es también una extraordinaria oportunidad de negocio. Por encima de todo, debemos darnos cuenta que el turismo accesible no solo es bueno para las personas con discapacidad o con necesidades especiales, es bueno para todos”. De hecho, la demanda del turismo accesible ha crecido profusamente en los últimos años y - lo que es más significativo - no para de hacerlo. Si atendemos a los datos de la Organización Mundial de la Salud (OMS, noviembre de 2021) un 15% de la población mundial tiene algún tipo de discapacidad. Esto supone la existencia de un público potencial de más de mil millones de personas y esta cifra sigue aumentando debido al modelo de pirámide poblacional, cada vez más envejecida, que presentan los países desarrollados.

Según el informe presentado por la Junta de Andalucía “Balance Turístico, 2019” (último año antes de la pandemia) Andalucía recibió 32,5 millones de turistas de los que un 44,6%, (14.495.000 personas), vinieron por actividades relacionadas con el disfrute del sol y la playa. En este sentido, hay que tener presente que las personas con discapacidad viajan principalmente para realizar turismo de sol y playa o - en su defecto - la otra gran motivación que les mueve a la hora de disfrutar de sus vacaciones es conocer el patrimonio cultural de los destinos. De aquí la importancia de que las playas sean accesibles.

Por ello, para que se cumpla el principio básico de turismo para todos, las playas deberían de disponer de una serie de servicios y recursos humanos que facilitara su disfrute a toda persona con o sin discapacidad, tales como, acceso mediante pasarelas y rampas, zonas acotadas de sol y sombra, vestuarios y servicios adaptados, sillas y muletas anfibas para bañarse en el mar entre otros, además de contar con recursos humanos y técnicos formados para este fin.

Por otro lado, estos colectivos suelen ir acompañados por una o dos personas y es habitual que contraten servicios adicionales a los turísticos propiamente dichos. Estas circunstancias hacen que el gasto medio por turista sea superior en el turista con discapacidad, que en un turista sin discapacidad. Además existen otros elementos diferenciadores como suele ser que realizan un mayor número de viajes, según el *Observatorio de Accesibilidad Universal del Turismo de la Fundación ONCE*¹, un 30% más que el resto de los turistas. Al mismo tiempo que el turismo inclusivo y accesible puede ayudar a mitigar la estacionalidad, sobre todo, en los destinos de sol y playa como es el caso de Andalucía, donde se disfruta de un clima benigno durante casi todo el año.

En este sentido hay que ser realista, ya que combatir la estacionalidad no es fácil; pero el simple hecho de prolongar la temporada estival sirve para reciclar las instalaciones, que una vez finalizada la temporada alta suelen quedar infrutilizadas y, a la vez, permite mantener los puestos de trabajo de una manera más estable durante gran parte del año. Todo esto hace que este segmento, cada vez con más peso, sea una oportunidad de negocio para el sector.

2. Objetivo y metodología

El objetivo principal de este informe es analizar las condiciones de accesibilidad de las playas del litoral andaluz. Para ello, se ha recogido información sobre la accesibilidad de las playas en las cinco provincias costeras que existen en Andalucía. Se han utilizado principalmente dos fuentes: por un lado, los datos obtenidos de una encuesta realizada a técnicos municipales de turismo que trabajan en los ayuntamientos de los municipios litorales y, por otra, nos hemos apoyado en las opiniones de los propios usuarios en las Redes Sociales.

A continuación, se enumeran los criterios y metodología que se han utilizado para el desarrollo de la encuesta, que ha sido elaborada por el equipo de la Cátedra de Turismo Inclusivo y Accesible de la Universidad de Cádiz, y que son la base para la ejecución de este informe.

La intención de este análisis es evaluar - de manera objetiva - la accesibilidad de las playas andaluzas y contribuir a alcanzar, en un futuro próximo, un turismo que contribuya a eliminar las diferencias entre los viajeros, consiguiendo un turismo para todos.

Las herramientas utilizadas ya estaban contrastadas en otros trabajos de investigación, por lo que son fiables. Se han realizado encuestas a técnicos de todos los municipios del litoral andaluz, en forma de un estudio semipresencial, basado en 39 cuestiones que nos permiten conocer su opinión sobre las infraestructuras técnicas y humanas, en materia de accesibilidad, que existen en las playas de sus municipios (ver anexo 1). En el

¹ Observatorio de la Accesibilidad Universal del Turismo en España. (2017). Hernández-Galán, Jesús (coord. técnica); Borau Jordán, José Luis (coord. técnica); Sánchez Martín, Carlos (coord. técnica). Fundación ONCE/Vía Libre

cuestionario se pueden observar los ítems analizados que se agrupan en estos tres bloques temáticos:

- Las playas y su entorno urbano exterior.
- Áreas de servicios, señalética y equipamiento técnico en la playa.
- Servicios sociales y recursos humanos de atención en las playas.

Por otro lado, el número total de encuestas que se ha realizado coincide con el 73% de los municipios existentes en el litoral andaluz. De todos ellos, hemos obtenido un total de 121 encuestas respondidas² referenciadas sobre las playas de los municipios andaluces. Por lo tanto, el universo objeto de estudio son los 63 municipios que se ubican en el litoral andaluz.

Para la realización de los ítems de la encuesta nos hemos basado en la norma *UNE-ISO 21902* a partir de la cual se ha desarrollado un sistema de indicadores relacionados con la accesibilidad. Por tanto, el rigor y la continuidad de las fuentes de las que se nutre el sistema de análisis y evaluación utilizado determina la fiabilidad de nuestras proyecciones. Partiendo de esta norma UNE, se han planteado los indicadores que deberían alcanzar las playas para ser accesibles.

Somos conscientes que un cuestionario para que sea práctico y operativo, no debe exceder de un determinado número de indicadores; pero del mismo modo, tampoco sería lógico abarcar todos los aspectos de un destino turístico accesible con sólo unos cuantos indicadores, ya que sería poco realista. El sistema desarrollado para las playas, como se indicó anteriormente, se conforma con 39 indicadores, permitiendo maximizar el potencial de análisis para interpretar la compleja realidad del turismo accesible en el litoral.

En el diseño de la encuesta que hemos presentado a los diferentes ayuntamientos andaluces que poseen litoral, se presentan 8 indicadores generales relacionados con el entorno y la entrada accesible a la playa, de los que se deben cumplir un mínimo del 80% y entre los que hay dos de obligado cumplimiento (aparcamiento para minusválidos y la accesibilidad de entrada a la playa si lo necesitara). Además, la zona costera evaluada deberá cumplir con un mínimo también del 80% de indicadores (dentro de la zona de playa) que están relacionados con las áreas de servicios, señalética y equipamiento

²FICHA TÉCNICA DE LA ENCUESTA **Ámbito:** autonómico. **Universo:** un técnico por cada uno de los municipios del litoral andaluz. **Tamaño de muestra:** 46 entrevistas. El muestreo fue estratificado por municipios litorales. **Error en el muestreo:** Para un nivel de confianza del 95,5% y en la hipótesis más desfavorable de máxima indeterminación ($p=q=0,5$), el margen de error de los datos referidos al total de la muestra es de $\pm 3\%$. **Método de recogida de la información:** Entrevista realizada a técnicos de los diferentes ayuntamientos. **Fecha de realización del trabajo de campo:** 10 de febrero hasta el 15 de marzo de 2022.

técnico y humano para alcanzar el distintivo de playa accesible que otorgará la Junta de Andalucía. Siendo obligatorio en este último apartado tener aseos adaptados para poder lograr este distintivo.

En este sentido, es importante destacar que algunos de los indicadores contemplados puede que no sean competencia directa de la Consejería de Turismo. No obstante, es importante incluirlos en el sistema, dada la transversalidad de la actividad turística - en general - y del turismo accesible en particular. Así, se mostrarán como “deseables” en la consecución de un destino totalmente accesible.

Por lo tanto, para la obtención de los resultados, hemos utilizado como fuente primaria de información la encuesta de autoevaluación enviada a todos los municipios del litoral andaluz. Se ha empleado para la tabulación de los resultados el lenguaje de programación estadístico R, a través de su librería ggplot2. En cuanto al criterio establecido para denominar una playa como accesible - en primer lugar - hemos requerido la obligatoriedad de que se cumpla con los tres indicadores básicos correspondientes a: contar con una zona de aparcamiento adaptada, rampa de acceso adaptada, si fuera necesario, y aseos adaptados. Para - posteriormente - requerir que la playa igualmente cumpla con al menos el 80% del total de indicadores de accesibilidad analizados, tal como se ha comentado anteriormente.

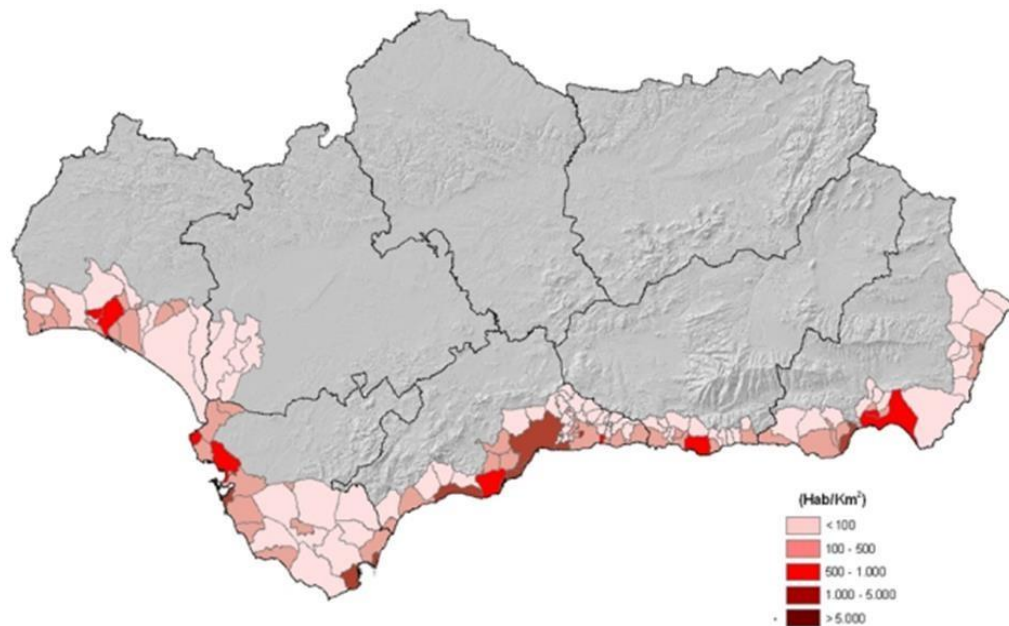
El objetivo es que el resultado de las evaluaciones (sobre los destinos, sobre los recursos, establecimientos, etc.) a través de estos indicadores, pueda informar a las distintas Administraciones o Instituciones afectadas y permita establecer protocolos de accesibilidad de actuación conjunta para conseguir que los destinos tiendan, cada vez más, hacia la accesibilidad global.

3. Análisis de las playas andaluzas según su accesibilidad

Con este análisis se pretende plantear de manera sencilla la complejidad temática de la accesibilidad turística. Hay que partir de la realidad que el número de núcleos poblacionales del litoral andaluz es de 63 y que se encuentran ubicados en cinco provincias. De hecho, hay que destacar que, en los más de 1.101 kilómetros de costa andaluza, a pesar de su estrechez se albergan los ecosistemas más ricos, productivos y diversos de la región autónoma.

Por lo tanto, se trata de una zona muy dinámica económicamente, donde se concentran dos actividades productivas primordialmente: por un lado, el turismo de sol y playa y por otro, la agrícola. Ambas actividades hacen que la franja litoral haya sufrido procesos de urbanismo muy expansivos, sobre todo, en las últimas décadas (Junta de Andalucía, 2014). Generando una enorme presión demográfica sobre la franja costera como puede observarse en el siguiente mapa.

Mapa 1. Municipios litorales y su densidad de población



Fuente: Junta de Andalucía (2014), Consejería de Medio Ambiente y Ordenación del Territorio.

El mapa 1, recoge la densidad de población (en hab/km²) que registran los municipios litorales de Andalucía, clasificándolos de acuerdo a cinco categorías según su magnitud, con objeto de facilitar su comparativa: menor que 100; 100- 500; 500-1.000; 1.000-5.000; mayor que 5.000. No obstante, si atendemos a los datos sobre la evolución de la densidad de poblacional costera, a nivel provincial, los resultados son dispares, ya que esta densidad poblacional costera ha aumentado en las provincias de Huelva y Málaga, mientras que en las provincias de Almería, Cádiz y Granada han descendido levemente en los últimos años. Estos datos son importantes a la hora de entender el desarrollo de la accesibilidad de los territorios.

Por otro lado, la distribución de los municipios en el litoral y los metros de playa varían de unas provincias a otras. De hecho, en la siguiente figura podemos observar el número de municipios litorales por provincia, donde destaca Cádiz seguida de Málaga. Aunque si el análisis se realiza por el número de playas, destaca la provincia de Málaga sobre el resto de provincias como puede observarse en la figura 1.

Figura 1. Distribución de playas y metros lineales en los municipios costeros andaluces

Provincia	Número de Municipios con Litoral	Nº de Playas	Metros lineales de Playa (KM)	Longitud costa andaluza	Longitud media de las playas (KM)
Almería	13	108	111,5	231,3	1,06
Cádiz	16	75	142,3	200	1,87
Granada	9	44	35,6	103	0,77
Huelva	11	19	77,3	145	4,07
Málaga	14	119	129,5	164	1,05
Andalucía	63	366	500,1	843,3	1,34

Fuente: DERA. Elaboración propia. Consultado 26/03/2022

Otro elemento a tener presente a la hora de analizar la accesibilidad de las playas andaluzas es que el turismo masivo del litoral, normalmente, ha conllevado un elevado consumo de suelo asociado a la práctica del turismo de sol y playa y, con ello, una transformación de las estructuras territoriales, sociales y económicas, aunque también es cierto, que en el litoral andaluz no todas las playas tienen el mismo grado de urbanización. De hecho, las playas turísticas, como se observa en la figura 2, se dividen en **urbanas** - que representan 129 playas en Andalucía -, **periurbanas** - que son un total de 119 playas-, **playas naturales** - que son 114 - y, por último, las **paisajísticas**, que son **4**. En estas dos últimas categorías, podemos encontrar la mayoría de las playas que en la actualidad no son accesibles en el litoral andaluz.

Figura 2. Distribución territorial de las Playas andaluzas por tipologías y provincias

Categoría	Almería	%	Cádiz	%	Granada	%	Huelva	%	Málaga	%
Periurbana	21	17,36	29	24,79	12	10,74	1	0,83	56	46,28
Urbano-turística	32	25,76	20	15,15	16	12,88	10	7,58	51	38,64
Natural	53	45,69	25	21,55	15	13,79	8	6,90	13	12,07
Paisajística	1	25,00	1	25	-	-	-	-	2	50,00

Fuente: Consejería, Turismo y Deporte de la Junta de Andalucía, 2007. Consultado 26/03/2022

Partiendo de esta realidad para facilitar el análisis de la accesibilidad en el litoral andaluz, se han representado distintas figuras que sintetizan los resultados obtenidos en nuestro estudio. A continuación, en la figura 3, se observan las 10 playas más accesibles de Andalucía. Éstas son las que cumplen mayor número de indicadores y se ubican principalmente en las provincias de Málaga, Almería y Granada.

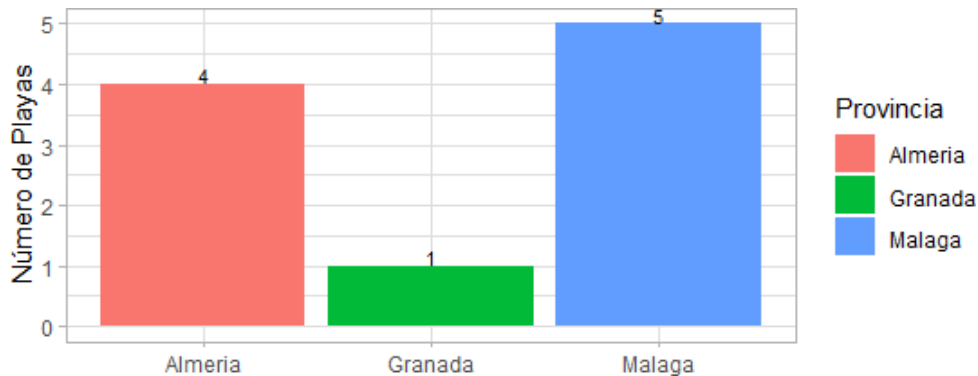
Figura 3. Las diez playas más accesibles de Andalucía

	Nombre de la Playa	Población	Provincia
1.	Guadalmina	Marbella	Málaga
2.	Almayate	Vélez-Málaga	Málaga
3.	Benajafe	Vélez-Málaga	Málaga
4.	Caleta de Vélez	Vélez-Málaga	Málaga
5.	Torre del Mar	Vélez-Málaga	Málaga
6.	El Cantal	Mojácar	Almería
7.	Marina de la Torre	Mojácar	Almería
8.	El Palmeral	Almería	Almería
9.	Cabo de Gata	Almería	Almería
10.	Torrenueva, La Pelá/ El Cañón	Torrenueva Costa	Granada

Fuente: Elaboración propia

Como se puede observar en el siguiente gráfico, las mejores playas accesibles - en cuanto a servicios que prestan - están en Marbella y Vélez-Málaga (provincia de Málaga), seguidas muy de cerca de la provincia de Almería, con las poblaciones de Mojácar y Almería capital.

Gráfico 1. Top diez de las playas más accesibles de Andalucía

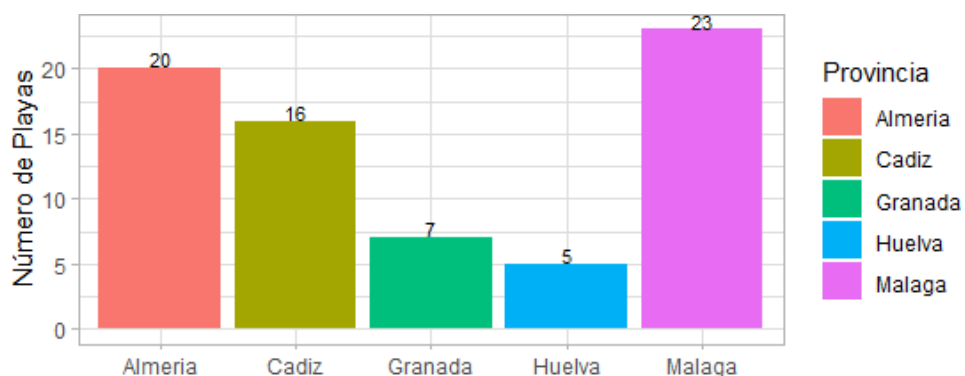


Fuente: Elaboración propia

La Comunidad Autónoma Andaluza cuenta con 366 playas (DERA. Datos Espaciales de Referencia de Andalucía) de las cuales 71 son accesibles. Esta cifra supone el 19,40% del total. Este elevado número de playas consideradas accesibles se puede explicar debido a que Andalucía dispone de un Plan de Acción Integral para las Personas con Discapacidad, en el que se contempla el turismo de sol y playa accesible desde el año 2003, conectado con el Plan de Accesibilidad Playas para todos, del Ministerio de Medio Ambiente, a través de la Dirección General de Costas, del año 2001. En la actualidad también se recoge la accesibilidad en el Plan General del Turismo Sostenible de Andalucía META 2027.

A día de hoy, son 71 playas de diferentes municipios andaluces las que son accesibles para el baño y que presentan instalaciones y recursos humanos destinados para personas con discapacidad. Por provincias, los puntos de playas accesibles están distribuidos de la siguiente manera: existen 23 playas de municipios de Málaga; 20 de Almería; 16 de Cádiz; 7 de Granada y 5 de Huelva, como se puede ver en el gráfico 2.

Gráfico 2. Playas accesibles de Andalucía



Fuente: Elaboración propia

Todo esto posiciona a Andalucía entre los destinos más accesibles de España. De hecho, Andalucía presenta dentro del conjunto nacional una de las mejores condiciones de accesibilidad en sus playas para personas con discapacidad, debido a la colaboración que existe - desde hace lustros - entre las diferentes administraciones (estatal, local y autonómica) y los colectivos con discapacidad. De hecho, la administración autonómica realiza desde hace años labores de cooperación con las diferentes asociaciones de discapacitados para alcanzar este objetivo.

A continuación, se puede observar la figura 4 donde aparecen las 71 playas accesibles en Andalucía por provincias, lo que sintetiza el grado de cumplimiento de los indicadores externos e internos al entorno de las playas.

Figura 4. Playas accesibles de Andalucía

	Nombre de la Playa	Población	Provincia
1.	La Caleta	Cádiz	Cádiz
2.	Playa Victoria	Cádiz	Cádiz
3.	Cruz del Mar	Chipiona	Cádiz
4.	Camarón Tramo 1: La Laguna	Chipiona	Cádiz
5.	Regla	Chipiona	Cádiz
6.	Poniente	La Línea	Cádiz
7.	La Ballena	Rota	Cádiz
8.	Punta Candor	Rota	Cádiz

9.	Puntalillo	Rota	Cádiz
10	Chorrillo-Rompidillo	Rota	Cádiz
11	La Costilla	Rota	Cádiz
12	Camposoto	San Fernando	Cádiz
13	Torreguadiaro	San Roque	Cádiz
14	El Faro-Alcaidesa	San Roque	Cádiz
15	Playa Cala Sardina	San Roque	Cádiz
16	Playa Guadarranque	San Roque	Cádiz
17	Isla Canela	Huelva	Huelva
18	Los Haraganes	Ayamonte	Huelva
19	Punta del Moral	Ayamonte	Huelva
20	Caño de la Culata	Cartaya	Huelva
21	San Miguel	Cartaya	Huelva
22	El Castillo	Fuengirola	Málaga
23	Fuengirola	Fuengirola	Málaga

24	Boliches-Las Gaviotas	Fuengirola	Málaga
25	El Carvajal	Fuengirola	Málaga
26	Caleta	Málaga	Málaga
27	El Dedo	Málaga	Málaga
28	El Palo	Málaga	Málaga
29	La Malagueta	Málaga	Málaga
30	Misericordia	Málaga	Málaga
31	Pedregalejo	Málaga	Málaga
32	San Andrés	Málaga	Málaga
33	Guadalmina	Marbella	Málaga
34	Burriana	Nerja	Málaga
35	Chucho	Nerja	Málaga
36	Torrecilla	Nerja	Málaga
37	Los Álamos	Torremolinos	Málaga
38	El Bajondillo	Torremolinos	Málaga

39	La Carihuela	Torremolinos	Málaga
40	Playamar	Torremolinos	Málaga
41	Almayate	Vélez-Málaga	Málaga
42	Benajafe	Vélez-Málaga	Málaga
43	Caleta de Vélez	Vélez-Málaga	Málaga
44	Torre del Mar	Vélez-Málaga	Málaga
45	Balerna Almería	El Ejido	Almería
46	Descargador	Mojácar	Almería
47	El Cantal	Mojácar	Almería
48	Lance Nuevo	Mojácar	Almería
49	Marina de la Torre	Mojácar	Almería
50	Piedra Villazar	Mojácar	Almería
51	Venta del Bancal	Mojácar	Almería
52	Las Ventanicas	Mojácar	Almería
53	El Palmeral	Almería	Almería

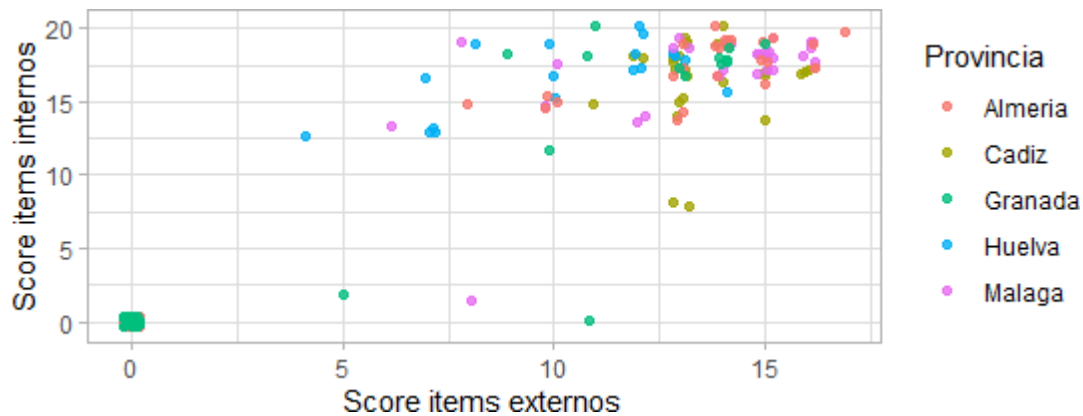
54	Cabo de Gata	Almería	Almería
55	Costacabana	Almería	Almería
56	El Toyo	Almería	Almería
57	Nueva Almería	Almería	Almería
58	Retamar	Almería	Almería
59	Aguadulce	Roquetas de Mar	Almería
60	La Bajadilla	Roquetas de Mar	Almería
61	La Urbanización	Roquetas de Mar	Almería
62	Las Salinas	Roquetas de Mar	Almería
63	La Romanilla	Roquetas de Mar	Almería
64	Serena	Roquetas de Mar	Almería
65	Torrenueva-El Cañón	Torrenueva	Granada
66	Sotillo-Castell	Gualchos	Granada
67	Velilla	Almuñécar	Granada
68	San Cristóbal	Almuñécar	Granada

69	Puerta del Mar	Almuñécar	Granada
70	Marina del Este	Almuñécar	Granada
71	La Herradura	Almuñécar	Granada

Fuente: Elaboración propia

En el siguiente gráfico, se puede observar la distribución de la puntuación obtenida por las distintas playas (en un análisis global) dentro del estudio realizado, estableciendo en el eje de abscisas los ítems correspondientes a los indicadores del entorno externos a las playas y en el eje de ordenadas los ítems correspondientes a los indicadores del entorno interno.

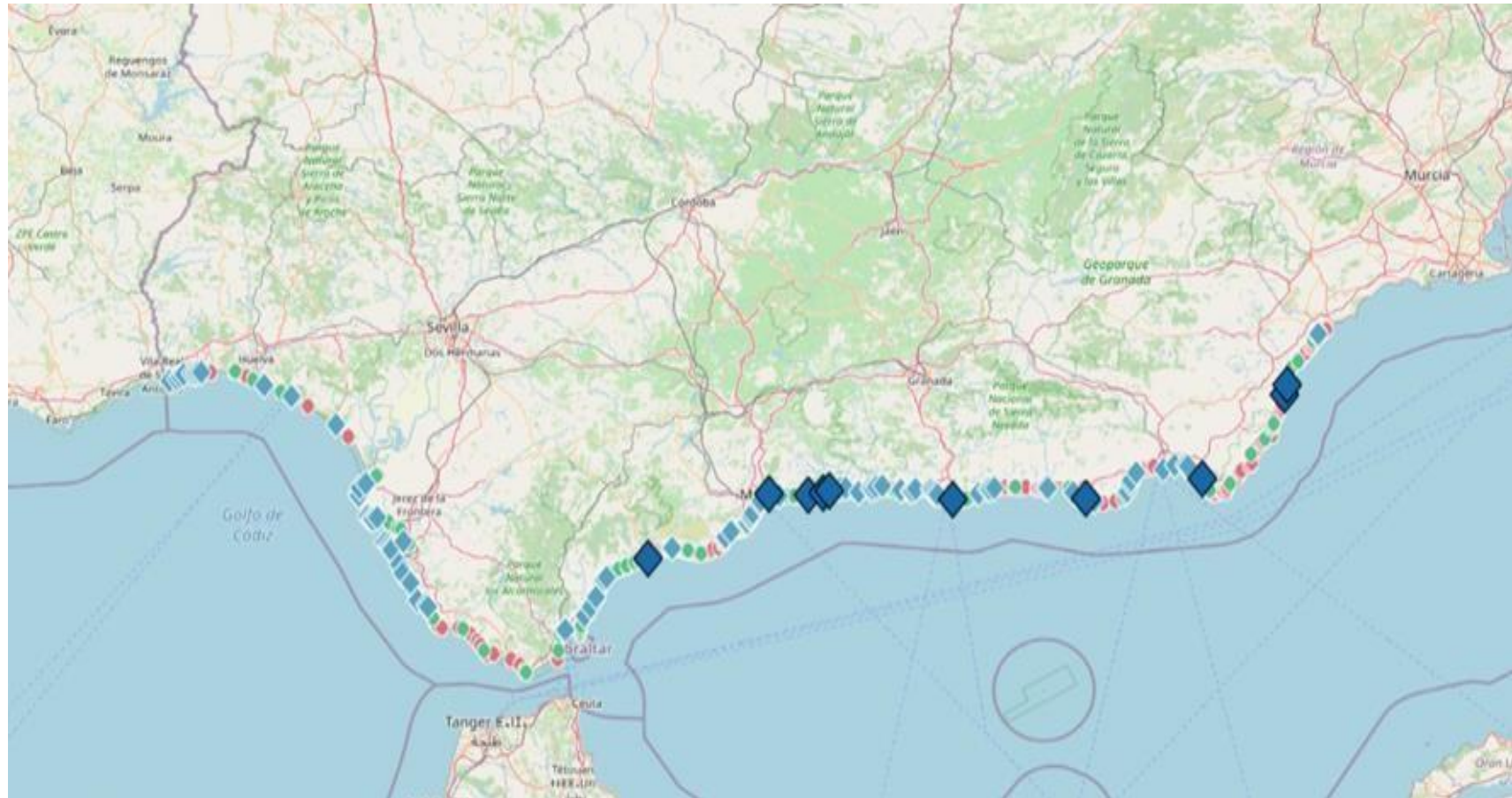
Gráfico 3. Accesibilidad en su conjunto (interior/externo) de las playas andaluzas



Fuente: Elaboración propia

En el tramo superior derecho, vemos un alto desempeño en ambos tipos de indicadores por parte de las playas establecidas - fundamentalmente - en las provincias de Málaga, Almería y Cádiz. Mientras que, en el tramo inferior, con un peor desempeño en cuanto a la accesibilidad, identificamos algunas playas igualmente de Málaga, pero también de Huelva y Granada, fundamentalmente. Esto nos indica el alto grado de accesibilidad global que tienen las playas que son accesibles en el conjunto del litoral andaluz. A continuación, vemos un mapa representativo de la distribución de las playas según su accesibilidad.

Mapa 2. Mapa de playas accesibles del litoral andaluz



Fuente: Elaboración propia

En el mapa 2 se pueden observar las playas que son accesibles en la costa andaluza para ello se representa en dos dimensiones (a través de una técnica de visualización de datos), donde se han geolocalizado las playas y se han medido su grado de accesibilidad, a través de los símbolos y de colores, de la siguiente manera:

- Puntos Verdes: Playas del DERA con algún grado de accesibilidad
- Puntos Rojos: Playas del DERA no accesibles
- Rombos celestes: 71 Playas accesibles entre el total de las 121 analizadas
- Rombos azules: Top 10 Playas accesibles o destacadas

Podemos de esta forma identificar en un mismo mapa el total de las poblaciones - con las 366 playas censadas en nuestra comunidad autónoma de las cuales 71 son playas accesibles. Esto representa el 19,40% del total de las playas andaluzas. Igualmente, tenemos 50 playas - correspondientes al 13,66% - que cuentan con algún grado de accesibilidad, al cumplir con alguno de los indicadores de accesibilidad analizados. Mientras que 245 playas, es decir; el 66,93% no son playas accesibles.

4. Conclusión

Para finalizar este informe se han identificado los hitos de medición de la accesibilidad de las playas andaluzas durante los últimos años, analizando la evolución en el tiempo de la accesibilidad a través de los estudios previos. Lo que nos permite conocer el punto de partida y, sobre todo, cuál es la situación presente y los objetivos que nos podemos marcar para el futuro próximo. Existe un primer acercamiento, dentro del espacio temporal de los últimos veinte años, que es la Guía de Playas Accesibles (ONCE, 2008) donde aparece un listado de playas accesibles para la Comunidad Autónoma de Andalucía. Aunque, es necesario decir que ese estudio presenta serias deficiencias debido a la variedad y disparidad de indicadores cumplidos por las distintas playas para ser consideradas accesibles, por eso pensamos que esta fuente hay que tomarla sólo como un primer acercamiento al tema. Posteriormente en el año 2015, aparece la publicación de Estudios Turísticos, nº. 203-204 (1er y 2ºT 2015), pp. 113-125 de la Secretaría de Estado de Turismo, denominada "Accesibilidad en Playas: La Experiencia de los Municipios Españoles". En este estudio aparece un listado de playas accesibles en Andalucía. Identificando un total de 38 playas accesibles con respecto a las 60 playas analizadas.

En nuestro análisis, como se ha reseñado anteriormente, se agenciamos 71 playas accesibles, con base en los criterios establecidos en la parte metodológica, correspondiente a una muestra de 46 municipios y 121 playas analizadas, con respecto a los 63 municipios existente en el litoral andaluz en los que podemos encontrar un total de 366 playas (DERA, 2022).

Este aumento de playas accesibles es el resultado de la implementación de diferentes planes y políticas desarrolladas desde el gobierno autonómico, pero también desde los

gobiernos, provinciales y locales, que han apostado por la mejora de las infraestructuras y la inclusión total de un recurso turístico tan importante como este para Andalucía.

Así, vemos que las playas con mayor grado de accesibilidad son playas urbanas o periurbanas y se encuentran en municipios con más de 50.000 habitantes, como es el caso de Marbella, Vélez-Málaga y Almería, o en localidades eminentemente turísticas que multiplican sus habitantes por cinco o más en época estival, como Mojácar y Torrenueva Costa. Si bien todo el litoral andaluz cuenta con playas accesibles, la mayoría están en entornos urbanos, lo que facilita la mejora de la accesibilidad.

El estudio que hemos llevado a cabo aporta, no solo una fotografía actual del grado de accesibilidad de las playas andaluzas y la posibilidad de hacer una comparativa con los próximos años, sino también un cuestionario actualizado, con unos ítems a cumplir a partir de la nueva norma en vigor UNE-ISO 21902, que nos permite evaluar la implementación de la accesibilidad para cualquier destino del litoral andaluz.

5. BIBLIOGRAFÍA

- Estudios Turísticos, nº 203-204 (1er y 2oT 2015), pp. 113-125 Secretaría de Estado de Turismo (2015)
<https://dialnet.unirioja.es/servlet/articulo?codigo=5217300>
- Guía de Playas Accesibles (ONCE, 2008)
<https://www.discapnet.es/sites/default/files/areas-tematicas/docs/Andalucia.doc>
- Junta de Andalucía (2019), BALANCE DEL AÑO TURÍSTICO EN ANDALUCÍA. (https://multimedia.andalucia.org/saeta/bata_2019.pdf) Consultado 26/03/2022
- Junta de Andalucía (2014). C. de Medio ambiente y Ordenación del Territorio (https://www.juntadeandalucia.es/medioambiente/portal/documents/20151/400846/LI01_2013.pdf) Consultado 26/03/2022
- Organización Mundial del Turismo (2014), Recomendaciones de la OMT por un turismo accesible para todos, OMT, Madrid. (2014) (<https://www.e-unwto.org/doi/pdf/10.18111/9789284415991>) Consultado el 26/03/2022
- Organización Mundial de la Salud. Discapacidad y Salud. (<https://www.who.int/es/news-room/fact-sheets/detail/disability-and-health>) Consultado el 26/03/2022
- Observatorio de la Accesibilidad Universal del Turismo en España. (2017). (<https://biblioteca.fundaciononce.es/publicaciones/colecciones-propias/coleccion-accesibilidad/observatorio-de-la-accesibilidad-5>) Consultado el 26/03/2022
- Plan de Accesibilidad “Playas para todos” Ministerio de Medio Ambiente (2001) (https://www.mapa.gob.es/ministerio/pags/Biblioteca/Revistas/pdf_AM%2FA_M_2001_1_41_44.pdf) Consultado el 26/03/2022
- I Plan de Acción Integral para las personas con discapacidad en Andalucía 2003-2006. (https://sid.usal.es/idocs/F8/FDO19001/plan_accion_ad.pdf) Consultado el 26/03/2022
- Plan General del Turismo Sostenible de Andalucía META 2027. (2021) (https://planmeta2027.turismoandaluz.com/contenido/1_1_metodologia.html) Consultado el 26/03/2022

ANEXOS 1. Análisis de indicadores para la accesibilidad de las playas y su entorno

INDICADORES: LAS PLAYAS Y SU ENTORNO URBANO EXTERIOR	NA	SI	NO
Entorno y entrada accesible a la playa			
1. En el entorno urbano exterior a las playas ¿Las aceras permiten un tránsito cómodo y seguro, sin cuesta de pendiente pronunciada o escalones en las inmediaciones? (anchura mínima libre de obstáculos de 120 cm, pavimento en buen estado y sin resaltes)			
2. En el entorno urbano exterior a las playas ¿Los semáforos peatonales tienen avisador acústico?			
3. En el entorno urbano exterior a las playas ¿Existen plazas reservadas para PMR (persona de movilidad reducida) en la vía pública?			
4. En el entorno urbano exterior a las playas, si se dispone de aparcamiento privado, ¿existen plazas reservadas para PMR?			
5. En el entorno urbano próximo a las playas ¿El recurso se localiza fácilmente por la señalética?			
6. ¿Es posible acceder a todos los espacios de uso público del Recurso a través de itinerarios libres de obstáculos? (sin escaleras/escalones o salvando estos mediante rampas, sin objetos o superficies en voladizo)			
7. En el entorno urbano exterior a las playas ¿Los pavimentos se encuentran en buen estado, sin presentar resaltes, deslumbramientos y son antideslizantes?			
8. En el entorno urbano próximo a las playas ¿Los huecos de paso tienen una anchura mínima de 80 cm?			
Áreas de servicios, señalética, equipamiento técnico y humano en la playa			
9. ¿Existe señalización en el interior del Recurso? (¿señalización direccional para desplazarnos por el Recurso, para saber dónde nos encontramos, para encontrar asistencia, etc.?)			
10. La señalización en la playa y su entorno ¿es homogénea?			
11. La señalización en la playa ¿Tiene un buen contraste entre la letra y el fondo de los letreros?			
12. La señalización en la playa, ¿se utilizan pictogramas?			
13. La señalización en la playa ¿Tienen elementos que no sean sólo visuales? (braille / macrocaracteres / balizas / sistemas guiado)			

14. Información de servicios a través de mínimo dos formas de comunicación: visual, audible y/o táctil			
15. Restaurantes, ¿disponen de carta de menú en diferentes formatos? (braille, web, app u otros)			
16. Restaurantes. ¿disponen de información sobre los ingredientes y alérgenos a disposición del público?			
17. Restaurantes ¿Se ofrecen menús especiales para diferentes necesidades? Menús especiales bajos en sal, sin gluten, sin lactosa, entre otros.			
18. Playas. ¿dispone de punto accesible?			
19. Playas ¿tiene pasarelas continuas y firmes hasta el mar?			
20. La playa tiene sombrillas con zonas PcD			
21. Playas ¿cuenta con servicio de baño asistido (personal de apoyo, socorristas capacitados para el apoyo a personas con discapacidad)?			
22. Playas ¿tiene equipamiento adaptado? (baño, vestuarios y salvamento, productos de apoyo, sillas anfibia, grúas hidráulica que permita la transferencia entre sillas)			
23. ¿Los servicios en las playas ej. Duchas tienen botoneras con la numeración táctil? (braille o relieve) y a una altura accesible? (entre 60-70 cm)			
24. Los servicios en las playas ¿Existen aseos de uso público en el recurso?			
25. Aseos de uso público, ¿está señalizado?			
26. Aseos de uso público ¿Cuenta con buena iluminación?			
27. ¿Se accede sin desniveles?			
28. ¿Existe, al menos, un aseo adaptado?			
29. Aseo adaptado, ¿la puerta de acceso es corredera o abatible hacia el exterior del aseo?			
30. ¿Tiene un ancho de paso de al menos 80 cm?			
31. ¿Tiene un sistema de desbloqueo exterior?			
32. ¿Aseo adaptado, dispone de suficiente espacio interior de maniobra, libre de obstáculos? (mínimo un círculo libre de obstáculos de 1,50 m de diámetro)			
33. ¿Dispone de suficiente espacio de transferencia al inodoro? (mínimo una anchura de 80 cm libres de obstáculos junto al inodoro, en el lado de transferencia)			

34. Aseo adaptado, ¿dispone de barras de apoyo en ambos lados del inodoro?			
35. ¿Permite el agarre de ambas desde la posición sentada? (entre 60-70 cm)			
36. ¿Es abatible la barra del lado por el que se realiza la transferencia? (entre 60-70 cm)			
37. Aseo adaptado, ¿tiene un sistema de aviso en caso de emergencia?			
38. Si su recurso tiene página web ¿es accesible?			
39. Si su recurso tiene app ¿es accesible?			

LA ACCESIBILIDAD COMO RETO EN LAS PLAYAS ANDALUZAS



Guía para potenciar la accesibilidad de las playas para las personas con discapacidad y fomentar el diseño universal.

Las playas plantean retos en materia de accesibilidad, puesto que son espacios naturales cuya riqueza debe ser preservada. Partiendo de esta premisa y el objetivo de promover el disfrute del ocio de todas las personas en el litoral, es necesario realizar una serie de modificaciones para que estos espacios sean accesibles.



ACCESIBILIDAD EN PLAYAS



1

ACCESO Y APARCAMIENTOS

- Número suficiente de plazas de aparcamiento accesibles, cercanas al acceso y con señalización adecuada
 - Acceso con rampas con una pendiente inferior al 2%, doble pasamanos y anchura mínima de 1,2 m
 - Acceso con escaleras, con un diseño adecuado en peldaños y anchura (1,2 m), y doble pasamanos

SERVICIOS

- Pasarelas que llegan a la orilla
- Sillas y muletas anfibias
- Posibilidad de practicar deportes adaptados
- Máquina NOVAF
- Boyas y redes (son especialmente útiles para personas con discapacidad visual ya que les permite orientarse y no salir de la zona de baño)
- Baños accesibles



3

INFORMACIÓN Y COMODIDADES

- Símbolo Internacional de Accesibilidad en los accesos y aparcamientos
- Mapa de las instalaciones, con accesos y servicios
- Sombrillas con zona de sombra para personas necesidades especiales
- Duchas accesibles para personas con movilidad reducida
- Disponibilidad de asistencia: socorrista y personal técnico

2

